

RIIGITEE TUNNUSTELE VASTAVUSE HINDAMISE ARUANNE

Häädemeeste vallas riigimaal asuvad teed

1941 Tõllapulga tee

1942 Reiu ühendustee

1916 Reiuranna tee

8480009 Viira tee

8480001 Rae tee

Tammeoksa tee

1949 Reiu kooli tee

Koostaja:

Transpordiameti teevara osakond

Tallinn 2025

1. Sissejuhatus

Häädemeeste Vallavalitsus esitas oma kirjaga 23.04.2025 nr 4-7/674 taotluse Pärnu maakonnas, Häädemeeste vallas riigimaal asuva 7 tee või teeosa ja teenindamiseks vajalike maaüksuste riigilt omandamiseks:

- 1) 1941 Tõllapulga tee km 0,010-0,171 (pikkusega 0,161 km)
- 2) 1942 Reiu ühendustee km 0,955-2,335 (pikkusega 1,380 km)
- 3) 1916 Reieuranna tee km 1,477-1,602 (pikkusega 0,125 km)
- 4) 8480009 Viira tee km 0,000-0,150 ja km 0,241-0,269 (pikkusega 0,177 km)
- 5) 8480001 Rae tee km 0,012-0,035 (pikkusega 0,023 km)
- 6) Tammeoksa tee km 0,000-0,347 (pikkusega 0,347 km)
- 7) 1949 Reiu kooli tee km 0,000-0,345 (pikkusega 0,345 km)

Häädemeeste Vallavolikogu poolt Transpordiametile varem saadetud otsuses 28.novembrist 2024 nr 35 anti vallavalitsusele luba ka 1945 Uuejõe tee (pikkusega 0,409 km), 1943 Karu tee (pikkusega 0,197 km) ja 1944 Orava tee (pikkusega 0,418 km) valdamiseks vajalike maaüksuste omandamise taotlemiseks Häädemeeste vallale, aga ees viidatud vallavalitsuse taotlus neid 3 teed ei sisalda.

Taotluses põhjendatakse:

- kohaliku omavalitsuse korralduse seaduse § 6 lõike 1 järgi on omavalitsusüksuse ülesandeks korraldada muuhulgas antud valla teede ehitamist ja korrashoidu;
- pidades silmas kohaliku kogukonna huve ja vajadusi, on põhjendatud nimetatud riigiteede taotlemine Häädemeeste valla kui kohaliku omavalitsuse omandisse;
- kohalike elanike ja ettevõtete huvides on valla teede omanikuna võimalik efektiivsemalt korraldada teel liiklust - parkimise korraldamist kui ka ühtse teehoiu korraldamist.

Vastavalt riigivaraseadusele tuleb taotluse menetlemisel välja selgitada, kas taotletav vara ei ole riigivara valitsejale vajalik ja kas vara on vajalik kohaliku omavalitsuse üksusele tema seadusest tulenevate ülesannete täitmiseks.

Käesolevas aruandes hinnatakse vallavalitsuse taotluses käsitletud 7 tee vastavust riigitee tunnustele, et teha järeldusotsus teega kinnisasjade riigile vajalikkuse kohta.

2. Hindamise aluseks olevad riigitee tunnused

Vastavalt ehitusseadustiku paragrahvide 92 ja Transpordiameti riigitee määramise juhendile analüüsitakse vastavust neljale riigitee tunnusele nende koosmõjus:

2.1 Teed võib kasutada igaüks õigusaktides sätestatud piiranguid järgides

Riigiteeks määratud tee peab olema avalikult kasutatav, kuna nii on sätestatud ehitusseadustikus. Avalikult kasutatavat teed võib kasutada igaüks õigusaktides sätestatud piiranguid jälgides. Kui tee asukoht ja liikluskeskkond ei võimalda teekasutajale vaba juurdepääsu ja ohutut liiklemist või kui piirangud teeliiklusele ei ole kehtestatud pädeva riigi haldusorgani poolt, ei ole tee avalikult kasutatav riigitee. Tee määramisel riigiteeks prevaleerib riigi avalik huvi kohaliku avaliku huvi või erahuvi üle.

Kui tee avalik kasutamine ei ole tagatud, siis teistele tunnustele vastavust ei hinnata ja teed ei saa määrata riigiteeks.

2.2 Teel on valdavalt asulaväline liikluskord

Asulaväline liikluskord on teel, millele ei ole liiklusmärgiga 571 „Asula“ kehtestatud asulasisest liikluskorda. Linnalist asustusüksust läbival riigitee osal on üldjuhul asulasisene liikluskord, aga ruumilise planeeringu kehtestamisega võib seal ette näha asulavälise liikluskorra.

Tee vastab riigitee tunnusele, kui liikluse analüüs näitab vastavust ühele riigitee liigile:

Põhimaantee on iseloomulik intensiivne sujuv asulaväline mootorsõidukite liiklus, mis võimaldab teekonna kiiret läbimist reisijate või kaupade ohutul transportimisel riigi eri piirkondadesse või läbi rahvusvahelise piiripunkti.

Tugimaantee on iseloomulik sõidueesõigusega asulaväline läbiv mootorsõidukite liiklus reisijate või kaupade ohutuks transportimiseks piirkondlike keskuste ja mitmeviisiliste (multimodaalsete) transpordisõlmede vahel.

Kõrvalmaantee on iseloomulik mootorsõidukite asulavälise liikluse jaotamine või kogumine kohalikele maanteedelt ja muudelt teedelt, et transportida reisijaid- või kaupu piirkonnale tähtsate sihtkohtade vahel.

Liikluse kogumis- ja jaotamisfunktsiooniga teel ei ole riigitee tunnust, kui tee ainukeseks otstarbeks on juurdepääsu tagamine erakinnistutele.

Ühendustee on iseloomulik mootorsõidukite liiklusvoogude kanaliseerimine või ühendamine liiklussõlmedes ja ristmikel või liikluse suunamine ajutisele teele.

Riigi jäätee rajatakse talvel, piisava tugevusega jääoludes, riigiteede liikluse suunamiseks ajutisele teele üle jäätunud veekogu.

Muu riigitee võimaldab omaette liiklemise kergliiklusteel või muul riigile vajalikul teel, mis pole põhimaantee, tugimaantee, kõrvalmaantee ega ühendustee.

Riigi kergliiklusteele on üldjuhul iseloomulik asulaväline liikluskeskkond. Mootorsõidukite liiklusega riigitee ääres jalakäijate, jalgratturite, pisimopeedide, kergliikurite või robotliikurite liiklemine võimaldatakse neile eraldi ettenähtud liiklusruumis, mis on ehituslikult või liikluskorralduslikult sõiduteest eraldatud.

Kergliiklusteel on riigitee tunnused, kui:

- 1) riigiteel fikseeritud liiklusohtriku koha likvideerimiseks rajatakse kergliiklejatele turvalisem, omaette liikluskeskkond;
- 2) konkreetsele riigiteele kergliiklustee projekteerimismäärde ja Transpordiameti juhendi „Kergliiklustaristu kavandamise juhend“ kohaldamisel tuleb kergliiklejad eraldada mootorsõidukitest ning läheduses pole võimalik kergliiklejate ohutuks liikumiseks kasutada teist olemasolevat avalikult kasutatavat teed.

2.3 Tee ühendab riigile olulisi sihtkohti

Tee vastab riigitee tunnusele, kui ühendusfunktsiooni analüüs näitab vastavust ühele riigitee liigile:

Põhimaantee ühendab pealinna riigi oluliste keskustega, neid omavahel või suundub rahvusvahelisse piiripunkti, on üle-euroopalise transpordivõrgustiku TEN-T tee või rahvusvahelise E-teede võrgu tee Eesti territooriumil.

Tugimaantee ühendab linnu omavahel või on linnast ümbersõidu tee, tagab linnade ning kõrvalmaanteede võrgustiku optimaalse ühenduse teise tugimaantee või põhimaantee, suundub asustusüksusse, kus paikneb TEN-T transpordivõrgustiku või riigile oluline transpordisõlm.

Kõrvalmaantee tagab optimaalselt ühendused alevite ja alevike vahel ning nende ühendamise linnaga ja teise riigiteega, moodustab riigi toimepidevuseks vajaliku optimaalse teedevõrgu või suundub riigi transpordisüsteemi sihtkohta:

- 1) transpordisõlme, rongipeatusse, avalikult kasutatavasse lennujaama, kaugliini või maakonnaliini teenindavasse reisisadamasse, välisriigi veesõidukite teenindamise õigusega kaubasadamasse;
- 2) piirikontrollita piiriületuskohta sisepiiril või Eesti -Vene reisijate piiripunkti Saatses;
- 3) muusse riigile ja piirkonnale olulise huviga sihtkohta.

Ühendustee ühendab ühtse liikluskorraldusega lähestikku paiknevaid riigiteid, eelõige ristmike ja liiklussõlmede alal.

Riigi jäätee rajatakse jäätunud veekogule olemasoleva riigitee marsruudi ajutise pikendusena.

Muu riigitee tagab põhimaanteeks, tugimaanteeks, kõrvalmaanteeks või ühendusteeiks mitteliigitava tee kaudu riigile vajaliku sihtkoha ühenduse riigiteede võrguga. Muuks riigiteeks liigitatakse ka riigi kergliiklustee.

Riigi sõidutee kõrval paiknev kergliiklustee on riigitee, kui tagab ühenduse:

- 1) bussipeatusega, rongipeatusega, sadamaga, lennujaamaga, piiripunktiga ja seal „pargi ja sõida“ parklaga;
- 2) suubumiseni läheduses paikneva teise avalikult kasutatava teega;
- 3) riikliku huvikohaga;
- 4) rahvusvahelise EuroVelo või üleriigilise jalgrattamarsruudi sihtkohtadega.

2.4 Transpordiamet saab teeomanikuna ühtselt korraldada teehoidu ja liikuvust

Tee vastab riigitee tunnusele, kui Transpordiamet teeomanikuna saab ühtselt korraldada teehoidu ja kavandada liikuvust kõigi 3 alljärgneva alatunnuse olemasolul:

- 1) Transpordiametil koos korrashoiu ettevõtjaga on võimalik mõistlike teehoiukuludega tagada avalikult kasutatava tee seisundinõuete ühtne täitmine teede võrgustikus, arvestades asukohas kehtivate keskkonnakaitse, muinsuskaitse või ehituslike piirangutega ning tehnovõrkude kaitsevööndite kitsendustega.
- 2) Transpordiamet saab liikleja teekonnal kehtestada ühtse ohutu liikluskorralduse ja võimaldada sujuva liikuvuse erinevate transpordiliikide vahel.
- 3) Transpordiameti teenistujatel, lepingupartneri esindajatel ja korrashoiutehnikal on vaba juurdepääs teerajatistele.

Tee hinnatakse riigitee tunnustele vastavaks **kõigi nelja** tunnuse tuvastamisel. Eeldatav riigitee liik määratakse tunnuste 2.2 ja 2.3 koosmõjus.

3. 1941 Tõllapulga tee km 0,010-0,171 riigitee tunnuste hindamine

Üleandmiseks taotletav 1941 Tõllapulga tee km 0,010-0,171 (edaspidi *tee*) paikneb Pärnu maakonnas, Häädemeeste vallas, Reiu külas. Valla taotluses on näidatud üleantava tee alguse aadressiks km 0,010, ent teeregistris on selle tee alguspunktiks km 0,000. Vastavalt teeregistri põhimäärusele registreeritakse teed tervikteedena, teejoontega ühendatud teedevõrgu moodustamise eesmärgil. Terviktee algus- ja lõpp-punktid on ristuva tee teljel, sõltumata teid teenindava maa omandist. Tõllapulga tee terviktee algusosa jääb ka peale tee vallale üleandmist riigimaale, mis maakatastris näidatakse ringristmikul peateena toimiva riigiteed 1940 teenindava maana. Üleandmisel on tee pikkuseks terviktee pikkus 0,171 km.

Tee paiknemine riigiteede võrgus on näidatud joonisel 1.



Joonis 1. 1941 Tõllapulga tee km 0,010-0,171 asukoht (peenike sinine joon punasel taustal)

Kinnistu andmed:

- Tartu Maakohtu kinnistusosakonna kinnistu number 22789350, katastritunnus 21401:001:0512, pindala 28060.0 m², sihtotstarve transpordimaa 100%. Riigiomand. Osaliselt.

Teeregistri andmetel on tegemist 7 m laiuse asfaltbetoonkattega teega. Teega samal muldkahal paikneb paralleelselt sõiduteega kulgev riigi kergliiklustee 19839 Tõllapulga kergliiklustee (laius 2,5 m) ja osaliselt riigi kergliiklustee 19840 Tõllapulga kergliiklustee (laius 2,5 m), mille üleandmist kohalikeks teedeks vald ei taotle. Läbirääkimistel teede omandi teemal teatas Häädemeeste vallavalitsus, et ei soovi võtta kohalikuks teeks TRAM poolt Pärnu-Uulu objektil ehitatud kergliiklusteid.

Hindamise tulemused tunnuste lõikes:

3.1 Teed võib kasutada igaüks õigusaktides sätestatud piiranguid järgides

Tee on määratud avalikult kasutatavaks selle kandmisega riigiteede nimekirja, mis on kehtestatud majandus- ja taristuministri määrusega nr 72 „Riigiteede liigid ja riigiteede nimekiri“. Avalikult kasutatavat riigiteed ja kohalikku teed võib kasutada igaüks õigusaktides sätestatud piiranguid jälgides.

Teel ei ole piiranguid või kitsendusi, mis takistaks avalikku kasutamist.

Tee vastab riigitee ja kohaliku tee tunnusele.

3.2 Teel on valdavalt asulaväline liikluskord

Tee paikneb ühe küla territooriumil. Teel on asulaväline liikluskord. Teel ei ole bussipeatusi.

Hiljuti ehitatud teel ei ole liiklussagedust loendatud, hinnanguliselt alla 100 auto/ööpäevas. Teenindab valdavalt kohalikku liiklust kohalike teede võrgustikus. Läbiv liiklus kulgeb 200 m kaugusel paikneval riigi põhimaanteel 4.

Tee vastab osaliselt riigitee tunnusele, kuna seal on küll asulaväline liikluskord, aga tee teenindab kohalikku liiklust.

3.3 Tee ühendab riigile olulisi sihtkohti

Tee ei ole TEN-T üleeuroopalise teedevõrgu ega rahvusvahelise E-teede võrgustiku osa. Tee algab põhimaanteega 4 ohutu ühenduse võimaldamiseks ehitatud riigile kuuluvalt ringristmikult (ühendustee 1940) ja lõpeb ristmikul kohaliku teega 8480002 Tõllapulga tee. Põhiliseks ühendusfunktsiooniks on kohalikele teedele ja erakinnistutele juurdepääsu võimaldamine. Tee ei ühenda riigile olulisi sihtpunkte.

Tee ei vasta riigitee ühendusfunktsiooni tunnustele.

3.4 Transpordiamet saab teeomanikuna ühtselt korraldada teehoidu ja liikuvust

Transpordiamet saab teel ühtselt korraldada teehoidu ja liikuvust, kuna asulaväliste liikluskorraga tee alguspunkt on olemasoleval riigiteel ning tee konstruktsioon võimaldab aastaringset hooldamist.

Kohaliku tee staatus võimaldaks ka kohalikul omavalitsusel korraldada ühtselt teehoidu ja liiklust piirkonna teedel, arendada tehnovõrke, parendada liikuvust kohalike elanike ja ettevõtete huvides.

Tee vastab osaliselt Transpordiametis tehoiu ja liikuvuse ühtse korraldamise tunnusele.

3.5 1941 Tõllapulga tee km 0,010-0,171 riigitee tunnuste hindamise kokkuvõte

Riigitee tunnustele vastavuse hindamine tulemused tunnuste lõikes on tabelis 1.

Riigitee tunnus		1941 Tõllapulga tee km 0,010-0,171		
		Vastab	Vastab osaliselt	Ei vasta
1	Teed võib kasutada igaüks õigusaktides sätestatud piiranguid järgides	V		
2	Teel on valdavalt asulaväline liikluskord		VX	
3	Tee ühendab riigile olulisi sihtkohti			X
4	Transpordiamet saab teeomanikuna ühtselt korraldada teehoidu ja liikuvust		VX	

Tabel 1 1941 Tõllapulga tee km 0,010-0,171 riigitee tunnuste hindamise kokkuvõte

Kokkuvõttes tee ei vasta riigitee tunnustele, kuna teel on vaid kohalik liiklus ning tee ei ühenda riigile olulisi sihtkohti.

Tee võõrandatakse vallale koos teealuse maaga peale maakorraldusliku ärалõike tegemist riigi maaüksusest 21401:001:0512. Vallale võõrandatav ärалõige koos piiriettepanekuga on joonisel 2. Tulevasele munitsipaalmaale jäävate riigi kergliiklusteede 19839 ja 19840 asjaõiguslikuks seadustamiseks tuleb seada isiklik kasutusõigus riigi kasuks.



Joonis 2. Piiriettepanek riigi maaüksusest 21401:001:0512 äralõike moodustamiseks tee 1941 teenindamiseks vajalikule teemaale

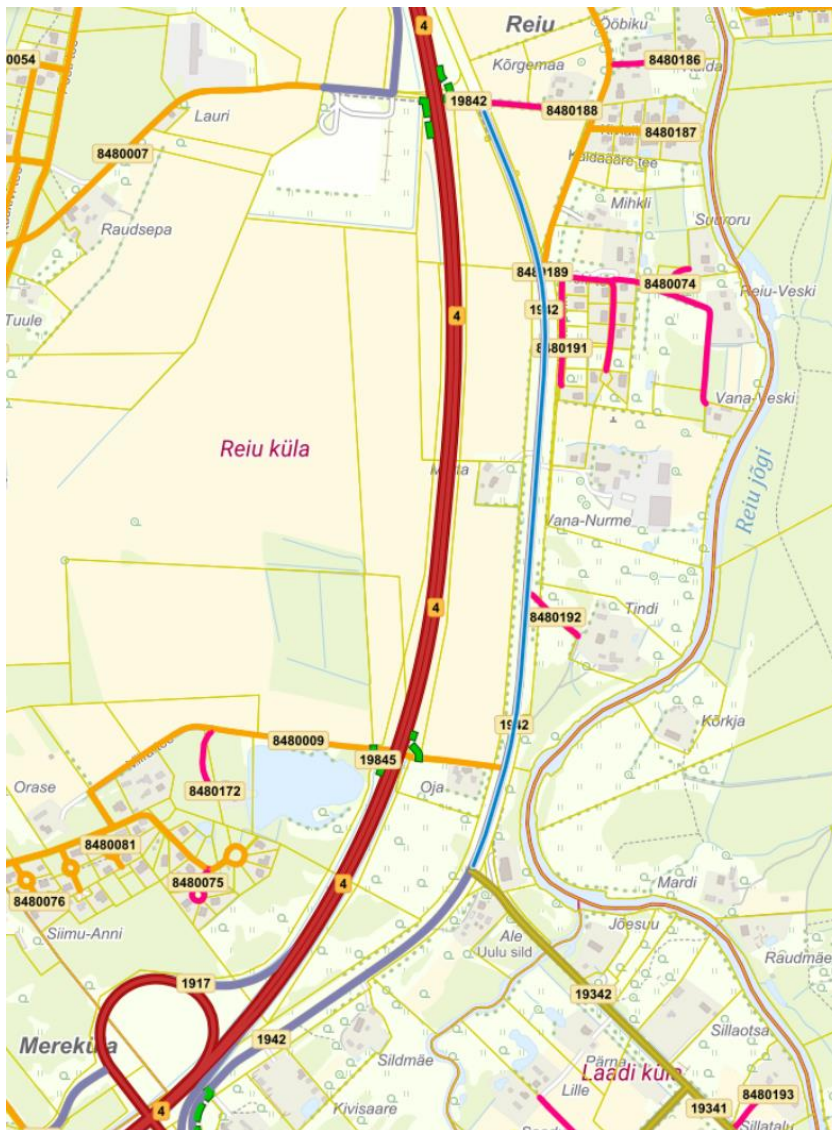
3.6. Riigitee üleandmisel kaasa antav teehoiu toetus

Vabariigi Valitsuse 6. veebruari 2015. a määrusega nr 16 „Riigieelarve seaduses kohaliku omavalitsuse üksustele määratud toetusfondi vahendite jaotamise ja kasutamise tingimused ja kord“ on kehtestatud, et kohaliku omavalitsuse üksusele antakse toetust endiste riigiteede hoiuks 2100 eurot iga alates 2021. aastast üle antud kilomeetri kohta, mis korrutatakse määruse lisas toodud tee tüübi, laiuse ning liiklussageduse koefitsiendiga. Toetus määratakse lisaks ka teel paikneva silla eest sõltuvalt pikkusest ja laiusest.

1941 Tõllapulga tee on 0,171 km pikkune, 7 m laiuse kattega, liiklussagedus hinnanguliselt kuni 100 autot/ööp. Teeomaniku ülesannete üleandmisel antakse iga-aastaselt kohalikule omavalitsusele riigi poolset toetust summas 580 €.

4. 1942 Reiu ühendustee km 0,955-2,335 riigitee tunnuste hindamine

Üleandmiseks taotletav teeosa riigiteest 1942 Reiu ühendustee km 0,955-2,335, pikkusega 1,380 km (edaspidi *teeosa*) paikneb Pärnu maakonnas, Hädemeeste vallas, Reiu külas. Teeosa paiknemine riigiteede võrgus on näidatud joonisel 3.



Joonis 3. 1942 Reiu ühendustee km 0,955-2,335 asukoht (peenike sinine joon)

Kinnistu andmed:

- Tartu Maakohtu kinnistusosakonna kinnistu number 8877250, katastritunnus 84801:001:0270, pindala 274783.0 m², sihtotstarve transpordimaa 100%. Riigiomand. Osaliselt.

Teeregistri andmetel on tegemist 9 m laiuse asfaltbetoonkattega teega, sõidutee laius 7,5 m.

Riigitee 4 Pärnu-Uulu lõigu rekonstrueerimisel ehitati selle teesaga paralleelselt uus 2+2 ristlõikega põhimaantee ning senine põhimaantee muutus riigiteena tupikteeks. Teosa põhjapoolses otsas, ristumisel kohaliku teega 8480188 Vana reiukooli tee, jäi juurdepääsuks teisel pool põhimaanteed paiknevale Lottemaa parklale ainult tunnelit läbiv kergliiklustee jalakäijatele ja jalgratturitele. Selles asukohas senise kohaliku tee osa jääb riigi kergliiklusteeks riigimaal, ühendades bussipeatusi teenindavad riigi kergliiklusteed 19843 ja 19844. Läbirääkimistel teede omandi teemal teatas Häädemeeste vallavalitsus, et ei soovi võtta kohalikuks teeks TRAM poolt Pärnu-Uulu objektile ehitatud kergliiklusteid.

Hindamise tulemused tunnuste lõikes:

4.1 Teed võib kasutada igaüks õigusaktides sätestatud piiranguid järgides

Tee on määratud avalikult kasutatavaks selle kandmisega riigiteede nimekirja, mis on kehtestatud majandus- ja taristuministri määrusega nr 72 „Riigiteede liigid ja riigiteede nimekiri“. Avalikult kasutatavat riigiteed ja kohalikku teed võib kasutada igaüks õigusaktides sätestatud piiranguid jälgides. Teeosal ei ole piiranguid või kitsendusi, mis takistaks avalikku kasutamist.

Teeosa vastab riigitee ja kohaliku tee tunnusele.

4.2 Teel on valdavalt asulaväline liikluskord

Teeosa paikneb ühe küla territooriumil. Teeosal on asulaväline liikluskord. Teeosal ei ole bussipeatusi. Liiklussagedus oli 2024.a loendusandmetel 351 autot/ööpäevas, sh sõidua autod ja pakiautod 99%. Teenindab kohalikku liiklust. Teeosal ei ole bussipeatusi. Läbiv liiklus kulgeb 160 m kaugusel paikneval riigi põhimaanteel 4. Teeosa vastab osaliselt riigitee tunnusele, kuna seal on küll asulaväline liikluskord, aga tee teenindab kohalikku liiklust.

4.3 Tee ühendab riigile olulisi sihtkohti

Teeosa ei ole TEN-T üleeuroopalise teedevõrgu ega rahvusvahelise E-teede võrgustiku osa. Teeosa algab ristmikult riigiteega 19342 Reiu tee ja lõpeb ristmikul kohaliku teega 8480188 Vana reiukooli tee. Riigiteena tupiktee, kergliiklejatel võimalik teekonda jätkata mööda riigi jalakäijate -jalgratturite teed 19842 Lottemaa kergliiklustee. Põhiliseks ühendusfunktsiooniks on kohalikele teedele ja erakinnistutele juurdepääsu võimaldamine. Tee ei ühenda riigile olulisi sihtpunkte.

Tee ei vasta riigitee ühendusfunktsiooni tunnustele.

4.4 Transpordiamet saab teomanikuna ühtselt korraldada teehoidu ja liikuvust

Transpordiamet saab teel ühtselt korraldada teehoidu ja liikuvust, kuna asulavälise liikluskorraga tee alguspunkt on olemasoleval riigiteel ning tee konstruktsioon võimaldab aastaringset hooldamist.

Kohaliku tee staatus võimaldaks ka kohalikul omavalitsusel korraldada ühtselt teehoidu ja liiklust piirkonna teedel, arendada tehnovõrke, parendada liikuvust kohalike elanike ja ettevõtete huvides.

Tee vastab osaliselt Transpordiametis teehoiu ja liikuvuse ühtse korraldamise tunnusele.

4.5 1942 Reiu ühendustee km 0,955-2,335 riigitee tunnuste hindamise kokkuvõte

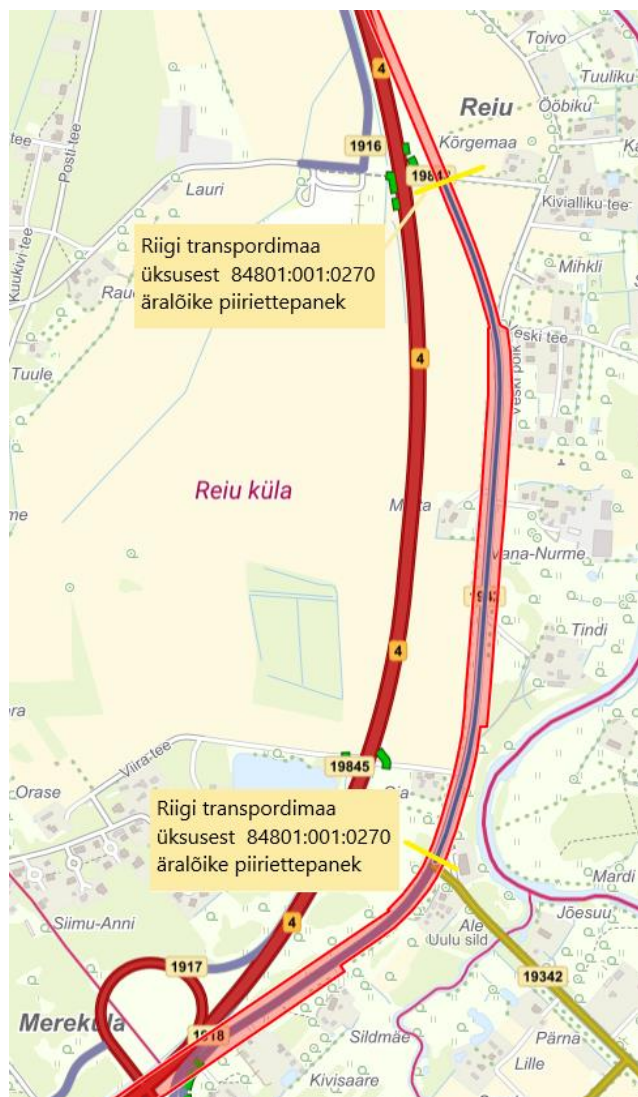
Riigitee tunnustele vastavuse hindamine tulemused tunnuste lõikes on tabelis 2.

Riigitee tunnus		1942 Reiu ühendustee km 0,955-2,335		
		Vastab	Vastab osaliselt	Ei vasta
1	Teed võib kasutada igaüks õigusaktides sätestatud piiranguid järgides	V		
2	Teel on valdavalt asulaväline liikluskord		VX	
3	Tee ühendab riigile olulisi sihtkohti			X
4	Transpordiamet saab teomanikuna ühtselt korraldada teehoidu ja liikuvust		VX	

Tabel 2 1942 Reiu ühendustee km 0,955-2,335 riigitee tunnuste hindamise kokkuvõte

Kokkuvõttes tee ei vasta riigitee tunnustele, kuna teel on vaid kohalik liiklus ning tee ei ühenda riigile olulisi sihtkohti.

Tee võõrandatakse vallale koos teetaluse maaga peale maakorraldusliku äralõike tegemist riigi maaüksusest 84801:001:0270. Vallale võõrandatava äralõike koos piiriettepanekuga on joonisel 4.



Joonis 4. Piiriettepanekud riigi maaüksusest 84801:001:0270 äralõike moodustamiseks üleantava teeosa teenindamiseks vajalikule teemaale.

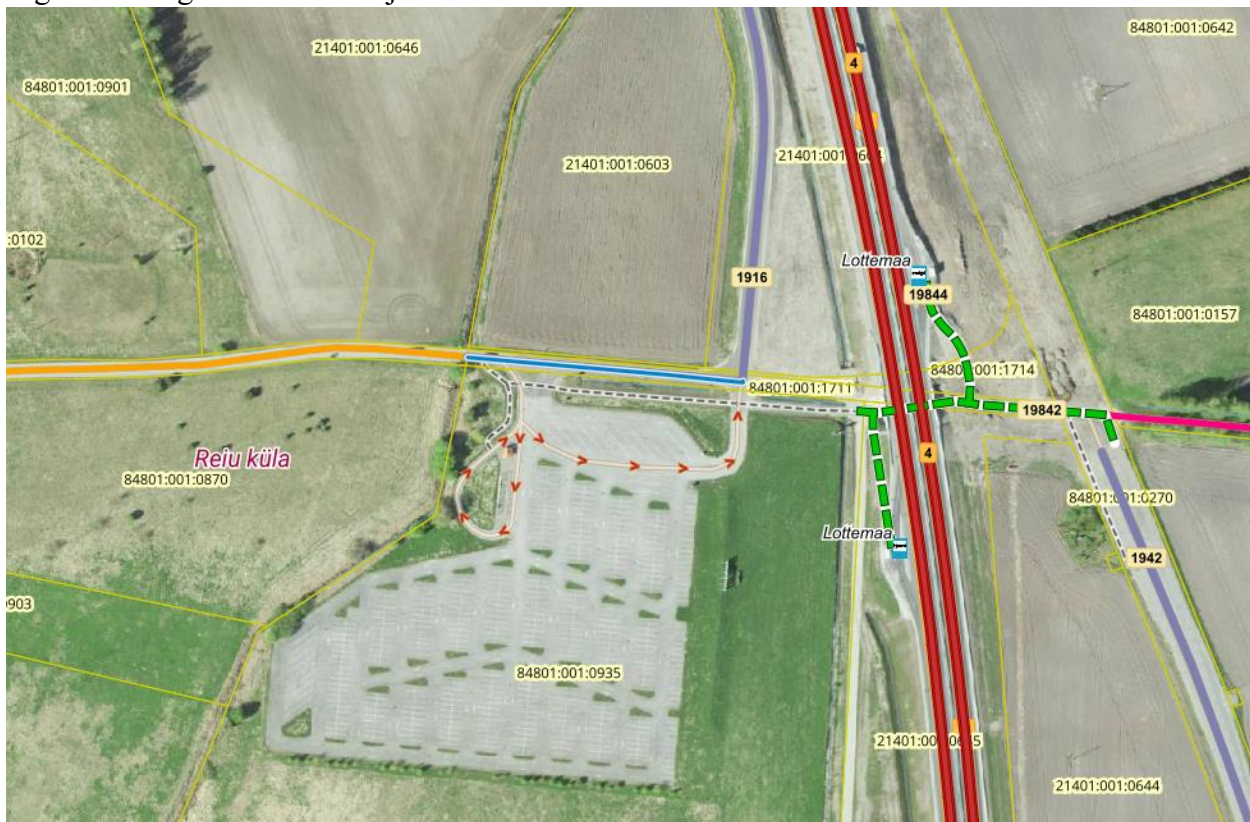
4.6. Riigitee üleandmisel kaasa antav teehoiu toetus

Vabariigi Valitsuse 6. veebruari 2015. a määrusega nr 16 „Riigieelarve seaduses kohaliku omavalitsuse üksustele määratud toetusfondi vahendite jaotamise ja kasutamise tingimused ja kord“ on kehtestatud, et kohaliku omavalitsuse üksusele antakse toetust endiste riigiteede hoiuks 2100 eurot iga alates 2021. aastast üle antud kilomeetri kohta, mis korrutatakse määruse lisas toodud tee tüübi, laiuse ning liiklussageduse koefitsiendiga. Toetus määratakse lisaks ka teel paikneva silla eest sõltuvalt pikkusest ja laiusest.

1942 Reiu ühendustee km 0,955-2,335 on 1,38 km pikkune, 9 m laiuse kattega, liiklussagedus 351 autot/ööp. Teeomaniku ülesannete üleandmisel antakse iga-aastaselt kohalikule omavalitsusele riigi poolset toetust summas 6 640 €.

5. 1916 Reieuranna tee km 1,477-1,602 riigitee tunnuste hindamine

Üleandmiseks taotletav teeosa riigiteest 1916 Reieuranna tee km 1,477-1,602 pikkusega 0,125 km (edaspidi *teeosa*) paikneb Pärnu maakonnas, Häädemeeste vallas, Reiu külas. Teeosa paiknemine riigiteede võrgus on näidatud joonisel 5.



Joonis 5. 1916 Reieuranna tee km 1,477-1,602 asukoht (peenike sinine joon)

Kinnistute andmed:

- 1) Tartu Maakohtu kinnistusosakonna kinnistu number 4512206, katastritunnus 84801:001:1711, pindala 1874.0 m², sihtotstarve transpordimaa 100%. Riigiomand. Osaliselt.
- 2) Tartu Maakohtu kinnistusosakonna kinnistu number 4487306, katastritunnus 84801:001:1714, pindala 1743.0m², sihtotstarve transpordimaa 100%. Riigiomand. Osaliselt.

Teeregistri andmetel on tegemist 7,5 m laiuse asfaltbetoonkattega teega.

Hindamise tulemused tunnuste lõikes:

5.1 Teed võib kasutada igäüks õigusaktides sätestatud piiranguid järgides

Tee on määratud avalikult kasutatavaks selle kandmisega riigiteede nimekirja, mis on kehtestatud majandus- ja taristuministri määrusega nr 72 „Riigiteede liigid ja riigiteede nimekiri“. Avalikult kasutatavat riigiteed ja kohalikku teed võib kasutada igäüks õigusaktides sätestatud piiranguid jälgides.

Teeosal ei ole piiranguid või kitsendusi, mis takistaks avalikku kasutamist.

Teeosa vastab riigitee ja kohaliku tee tunnusele.

5.2 Teel on valdavalt asulaväline liikluskord

Teeosa paikneb ühe küla territooriumil. Teeosal on asulaväline liikluskord. Teeosal ei ole bussipeatusi. Liiklussagedus oli 2024.a loendusandmetel 346 autot/ööpäevas, sh sõidua autod ja pakiautod 90%. Teenindab valdavalt kohalikku liiklust. Läbiv liiklus kulgeb kõrval paikneval riigi põhimaanteel 4.

Teeosa vastab osaliselt riigitee tunnusele, kuna seal on küll asulaväline liikluskord, aga tee teenindab valdavalt kohalikku liiklust.

5.3 Tee ühendab riigile olulisi sihtkohti

Teeosa ei ole TEN-T üleeuroopalise teedevõrgu ega rahvusvahelise E-teede võrgustiku osa. Teeosa algab riigiteelt 1916, ristmikult Lottemaa parklasse ja lõpp-punktis jätkub marsruut kohaliku teena 8480007 Reieuranna tee. Teeosa ühendab Lottemaa parkla sisse- ja väljasõiduteid kohaliku teega. Riigiteena nüüd tupiktee. Põhiliseks ühendusfunktsiooniks on kohaliku tee 848007 pikendamine juurdepääsuks Lottemaa parklasse, mis paikneb erakinnistul. Tee ei ühenda riigile olulisi sihtpunkte. Teeosa ei vasta riigitee ühendusfunktsiooni tunnustele.

5.4 Transpordiamet saab teomanikuna ühtselt korraldada teehoidu ja liikuvust

Transpordiamet saab teel ühtselt korraldada teehoidu ja liikuvust, kuna asulavälise liikluskorraga tee alguspunkt on olemasoleval riigiteel ning tee konstruktsioon võimaldab aastaringset hooldamist. Kohaliku tee staatus võimaldaks ka kohalikul omavalitsusel korraldada ühtselt teehoidu ja liiklust piirkonna teedel, arendada tehno võrke, parendada liikuvust kohalike elanike ja ettevõtete huvides. Teeosa vastab osaliselt Transpordiametis teehoiu ja liikuvuse ühtse korraldamise tunnusele.

5.5 1916 Reieuranna tee km 1,477-1,602 riigitee tunnuste hindamise kokkuvõte

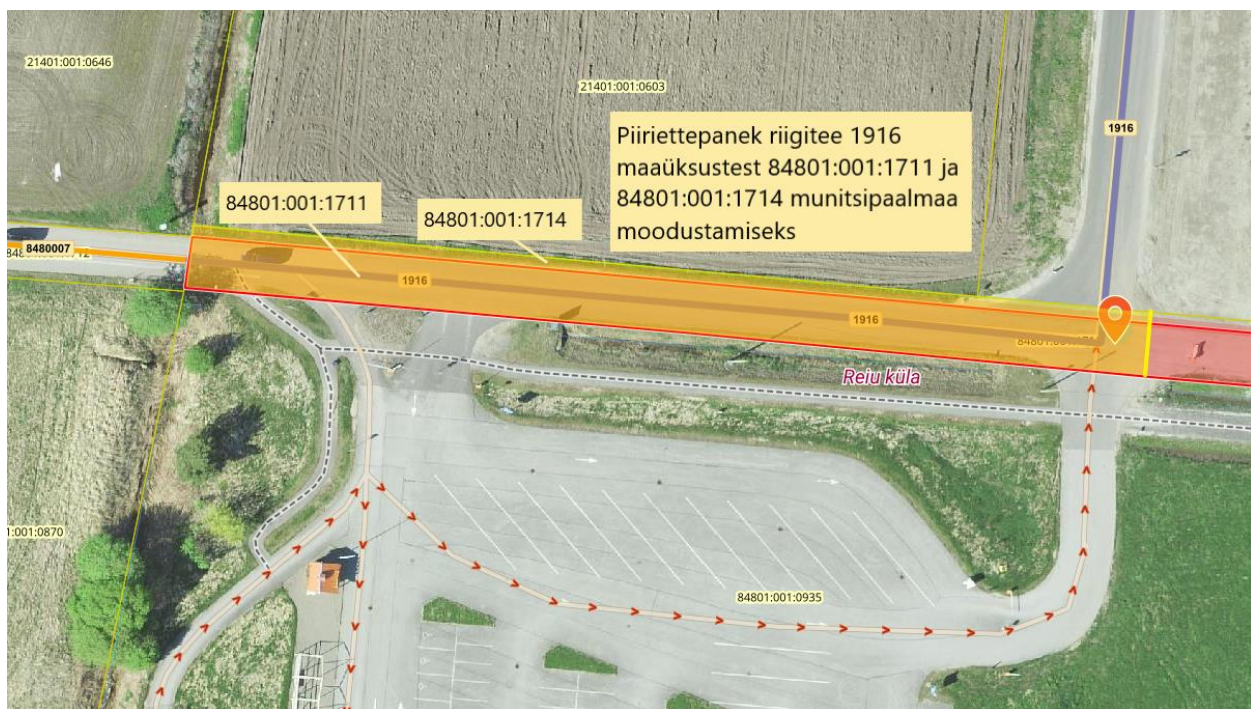
Riigitee tunnustele vastavuse hindamine tulemused tunnuste lõikes on tabelis 3.

Riigitee tunnus		1916 Reieuranna tee km 1,477-1,602		
		Vastab	Vastab osaliselt	Ei vasta
1	Teed võib kasutada igaüks õigusaktides sätestatud piiranguid järgides	V		
2	Teel on valdavalt asulaväline liikluskord		VX	
3	Tee ühendab riigile olulisi sihtkohti			X
4	Transpordiamet saab teomanikuna ühtselt korraldada teehoidu ja liikuvust		VX	

Tabel 3 1916 Reieuranna tee km 1,477-1,602 riigitee tunnuste hindamise kokkuvõte

Kokkuvõttes teeosa ei vasta riigitee tunnustele, kuna teel on valdavalt kohalik liiklus ning tee ei ühenda riigile olulisi sihtkohti.

Teeosa võõrandatakse vallale koos teealuse maaga peale maakorralduslike ärälõigete tegemist riigi maaüksustest 84801:001:1711 ja 84801:001:1714. Vallale võõrandatavad ärälõiked koos piiriettepanekuga on joonisel 5 lk 13.



Joonis 5. Piiriettepanek riigitee 1916 maaüksustest 84801:001:1711 ja 84801:001:1714 äralõigete moodustamiseks üleantava teeosa teenindamiseks vajalikule munitsipaalmaale (kollane taust).

5.6. Riigitee üleandmisel kaasa antav teehoiu toetus

Vabariigi Valitsuse 6. veebruari 2015. a määrusega nr 16 „Riigieelarve seaduses kohaliku omavalitsuse üksustele määratud toetusfondi vahendite jaotamise ja kasutamise tingimused ja kord“ on kehtestatud, et kohaliku omavalitsuse üksusele antakse toetust endiste riigiteede hoiuks 2100 eurot iga alates 2021. aastast üle antud kilomeetri kohta, mis korrutatakse määruse lisas toodud tee tüübi, laiuse ning liiklussageduse koefitsiendiga. Toetus määratakse lisaks ka teel paikneva silla eest sõltuvalt pikkusest ja laiusest.

1916 Reiranna tee km 1,477-1,602 on 0,125 km pikkune, 7,5 m laiuse kattega, liiklussagedus 346 autot/ööp. Teeomaniku ülesannete üleandmisel antakse iga-aastaselt kohalikule omavalitsusele riigi poolset toetust summas 560 €.

6. 8480009 Viira tee riigitee tunnuste hindamine

Kohaliku tee 8480009 Viira tee lõigud km 0,000-0,150 ja km 0,241-0,269 kogupikkusega 0,178 km (edaspidi *teeosad*) paiknevad Pärnu maakonnas, Häädemeeeste vallas, Reiu külas. Teeosade paiknemine teedevõrgus on näidatud joonisel 6.

6.2 Teel on valdavalt asulaväline liikluskord

Teeosad paiknevad ühe küla territooriumil. Teeosadel on asulaväline liikluskord. Teeosadel ei ole bussipeatusi. Mootorsõidukid ja kergliiklejad samas liiklusruumis.

Mootorsõidukite liiklussageduse kohta andmed tupikteedel puuduvad, hinnanguliselt alla 50 auto/ööpäevas. Teeosadel on ainult kohalik liiklus.

Teeosad ei vasta riigitee tunnusele. Kuigi seal on asulaväline liikluskord, teeosad teenindavad ainult kohalikku liiklust juurdepääsuks erakinnistutele.

6.3 Tee ühendab riigile olulisi sihtkohti

Teeosa ei ole TEN-T üleeuroopalise teedevõrgu ega rahvusvahelise E-teede võrgustiku osa. Riigitee 4 Pärnu-Uulu lõigu rekonstrueerimisel muutus kohalik tee 8480009 Viira tee ristumisel põhimaanteeaga kasutatavaks ainult jalakäijatele ja jalgratturitele. Tunnelit läbiv senise kohaliku tee osa jääb riigi kergliiklusteeks, ühendades bussipeatusi teenindavad riigi kergliiklusteed 19845 ja 19846 (joonisel 5 kollane taust). Tulemusena muutusid kohaliku tee 8480009 algusosa ja lõpuosa mootorsõidukitele tupikteedeks. Põhiliseks ühendusfunktsiooniks on erakinnistutele juurdepääsu võimaldamine. Tee ei ühenda riigile olulisi sihtpunkte.

Teeosad ei vasta riigitee ühendusfunktsiooni tunnusele.

6.4 Transpordiamet saab teeomanikuna ühtselt korraldada teehoidu ja liikuvust

Transpordiamet ei saa ühtselt korraldada teehoidu ja liikuvust, kuna teeosadele ei jää otseühendust mootorsõidukitele ette nähtud riigiteede võrguga (praegune riigitee 1942 muutub kohalikuks teeks). Jätkuvalt kohaliku tee staatus võimaldab kohalikul omavalitsusel korraldada ühtselt teehoidu ja liiklust piirkonna teedel, arendada tehnovõrke, parendada liikuvust kohalike elanike ja ettevõtete huvides. Teeosad ei vasta Transpordiametis teehoiu ja liikuvuse ühtse korraldamise tunnusele.

6.5 8480009 Viira tee km 0,000-0,150 ja km 0,241-0,269 riigitee tunnuste hindamise kokkuvõte

Riigitee tunnustele vastavuse hindamine tulemused tunnuste lõikes on tabelis 4.

Riigitee tunnus		8480009 Viira tee km 0,000-0,150 ja km 0,241-0,269		
		Vastab	Vastab osaliselt	Ei vasta
1	Teed võib kasutada igaüks õigusaktides sätestatud piiranguid järgides		VX	
2	Teel on valdavalt asulaväline liikluskord			X
3	Tee ühendab riigile olulisi sihtkohti			X
4	Transpordiamet saab teeomanikuna ühtselt korraldada teehoidu ja liikuvust			X

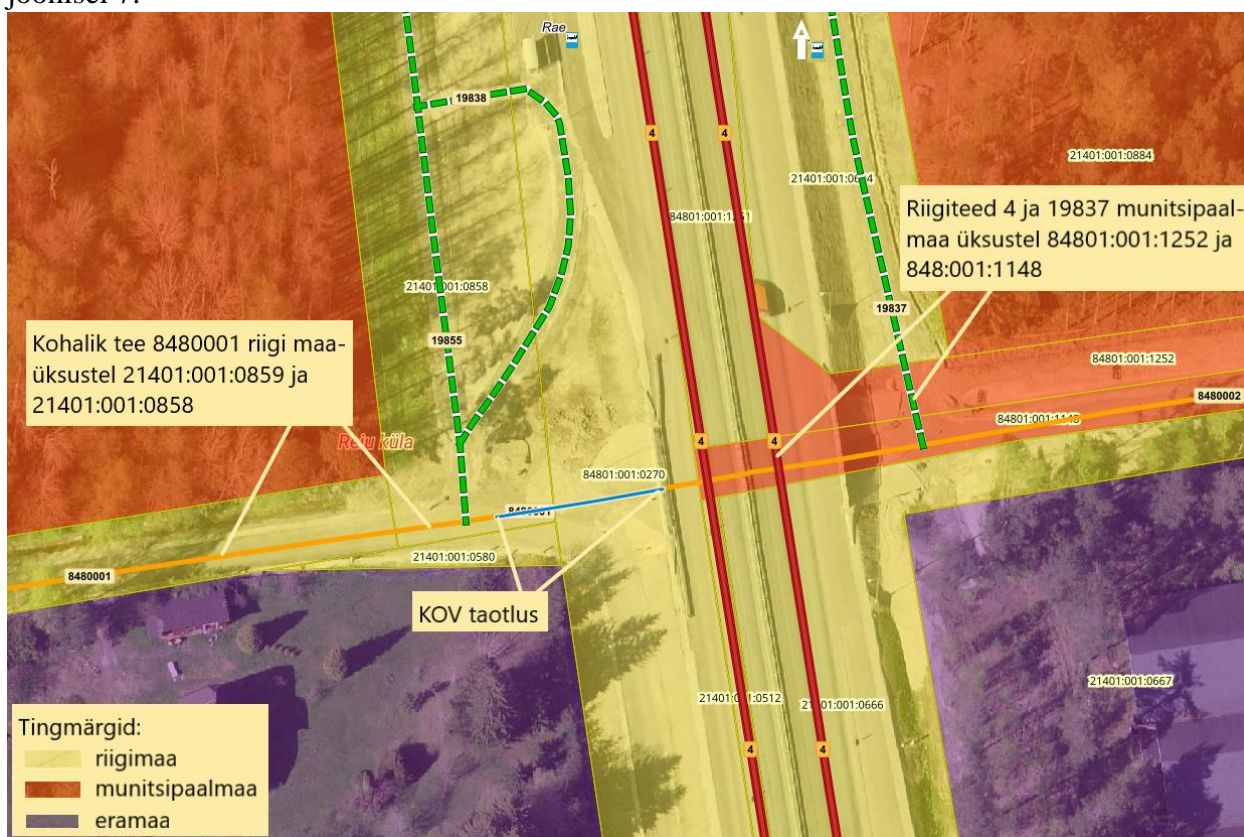
Tabel 4 8480009 Viira tee km 0,000-0,150 ja km 0,241-0,269 riigitee tunnuste hindamise kokkuvõte

Kokkuvõttes teosad ei vasta riigitee tunnustele, kuna seal on vaid kohalik liiklus, tee ei ühenda riigile olulisi sihtkohti ning Transpordiamet ei saa ühtselt korraldada tehoidu ja liikuvust. Teosad jäävad jätkuvalt kohalikuks teeks.

Kohaliku tee osade teenindamiseks saab vallale võõrandada äralõiked riigi maaüksusest 21401:001:0908 peale maakorralduse teostamist. Vallale võõrandatavad äralõiked koos piiriettepanekuga on joonisel 6 lk 14.

7. 8480001 Rae tee riigitee tunnuste hindamine

Kohaliku tee 8480001 Rae tee osa km 0,012-0,035 pikkusega 0,023 km (edaspidi *teeosa*) paikneb Pärnu maakonnas, Häädemeeste vallas, Reiu külas. Teeosa paiknemine teedevõrgus on näidatud joonisel 7.



Joonis 7. Kohaliku tee 8480001 Rae tee km 0,012-0,035 asukoht (peenikene sinine joon) ning naabruskonna teede maakasutus.

Riigimaa kinnistute andmed:

- 1) Tartu Maakohtu kinnistusosakonna kinnistu number 8877250, katastritunnus 84801:001:0270, pindala 274783.0 m², sihtotstarve transpordimaa 100%. Riigiomand. Osaliselt.
- 2) Tartu Maakohtu kinnistusosakonna kinnistu number 25145950, katastritunnus 21401:001:0858, pindala 65072.0 m², sihtotstarve transpordimaa 100%. Riigiomand. Osaliselt.
- 3) Tartu Maakohtu kinnistusosakonna kinnistu number 25146050, katastritunnus 21401:001:0859, pindala 9583.0m², sihtotstarve transpordimaa 100%. Riigiomand. Osaliselt.

Teeregistri andmetel on tegemist 4,0-4,9 m laiuse asfaltbetoonkattega teega.

Põhimaantee 4 Pärnu-Uulu lõigu rekonstrueerimisel asendati kohalike teede 8480001 Rae tee ja 8480002 Tõllapulga tee samas tasapinnas põhimaanteega ristumine altläbipääsuga jalakäijatele ja jalgratturitele. Ümberehituse tulemusena muutus kohaliku tee 8480002 alles jääv osa mootorsõidukitele tupikteeks ning kohalikku teed 848001 pikendati kogujateena lõuna suunas paralleelselt põhimaantee (Tammeoksa tee). Tunnelit läbiv senise kohaliku tee osa jääb riigi kergliiklusteeks riigimaal, ühendades põhimaantee bussipeatusi teenindavad riigi kergliiklusteed 19855 ja 19837 (joonisel 7 rohelised punktiirjooned). Läbirääkimistel teede omandi teemal teatas Häädemeeste vallavalitsus, et ei soovi võtta kohalikuks teeks TRAM poolt Pärnu-Uulu objektile ehitatud kergliiklusteid. Teeregistris registreerimata Tammeoksa tee paikneb riigitee 4 teemaal, vald taotleb selle tee muutmist kohalikuks teeks ning seda käsitletakse eraldi käesolevas aruandes.

Joonisel 7 eraldi tingmärkidega näidatud Rae tee tunneli piirkonnas praegune maaomand on jäänud vastavusse viimata uue teedevõrgu teenindamiseks vajaliku teemaaga. Valla taotluses kohalikku teed 8480001 Rae tee teenindava riigimaa piirid vajavad täpsustamist, aga ei mõjuta riigile vajalikkuse analüüsi. Riigitee tunnustele vastavust hinnatakse alljärgnevalt pikemal teelõigul, alates kergliikluse tunnelist kuni ristmikuni riigiteega 1951Rae ühendustee.

Hindamise tulemused tunnuste lõikes:

4.1 Teed võib kasutada igaüks õigusaktides sätestatud piiranguid järgides

Teeosa on määratud avalikult kasutatavaks kohalikuks teeks vallavolikogu otsusega nr 156 30.03.2023. Avalikult kasutatavat teed võib kasutada igaüks õigusaktides sätestatud piiranguid jälgides. Teeosal ei ole piiranguid või kitsendusi, mis takistaks avalikku kasutamist vastavalt liikluskorraldusele. Teeosa vastab osaliselt riigitee ja kohaliku tee tunnusele.

4.2 Teel on valdavalt asulaväline liikluskord

Teeosa paikneb ühe küla territooriumil. Teeosal on asulaväline liikluskord. Teeosal ei ole bussipeatusi. Liiklussageduse kohta andmed puuduvad, hinnanguliselt alla 50 auto/ööpäevas. Teenindab kohalikku liiklust. Läbiv liiklus kulgeb läheduses paikneval riigi põhimaanteel 4. Teeosa vastab osaliselt riigitee tunnusele, kuna seal on küll asulaväline liikluskord, aga tee teenindab kohalikku liiklust.

4.3 Tee ühendab riigile olulisi sihtkohti

Teeosa ei ole TEN-T üleuroopalise teedevõrgu ega rahvusvahelise E-teede võrgustiku osa. Teeosa on mootorsõidukitele tupiktee. Kergliiklejatel on võimalik teekonda jätkata ida suunas läbi põhimaantee tunneli kohalikule teele 8480002 Tõllapulga tee. Teeosalt hargneb põhimaantee rekonstrueerimisel rajatud Tammeoksa kogujatee. Põhiliseks ühendusfunktsiooniks on erakinnistutele juurdepääsu võimaldamine. Tee ei ühenda riigile olulisi sihtpunkte. Tee ei vasta riigitee ühendusfunktsiooni tunnustele.

4.4 Transpordiamet saab teeomanikuna ühtselt korraldada teehoidu ja liikuvust

Transpordiamet ei saa ühtselt korraldada teehoidu ja liikuvust, kuna teeosal ei ole otseühendust mootorsõidukitele ette nähtud riigiteede võrguga. Jätakuvalt kohaliku tee staatus võimaldab kohalikul omavalitsusel korraldada ühtselt teehoidu ja liiklust piirkonna teedel, arendada tehnovõrke, parendada liikuvust kohalike elanike ja ettevõtete huvides. Teeosa vasta Transpordiametis teehoiu ja liikuvuse ühtse korraldamise tunnusele.

4.5 Kohaliku tee 8480001 Rae tee riigitee tunnuste hindamise kokkuvõte

Riigitee tunnustele vastavuse hindamine tulemused tunnuste lõikes on tabelis 5.

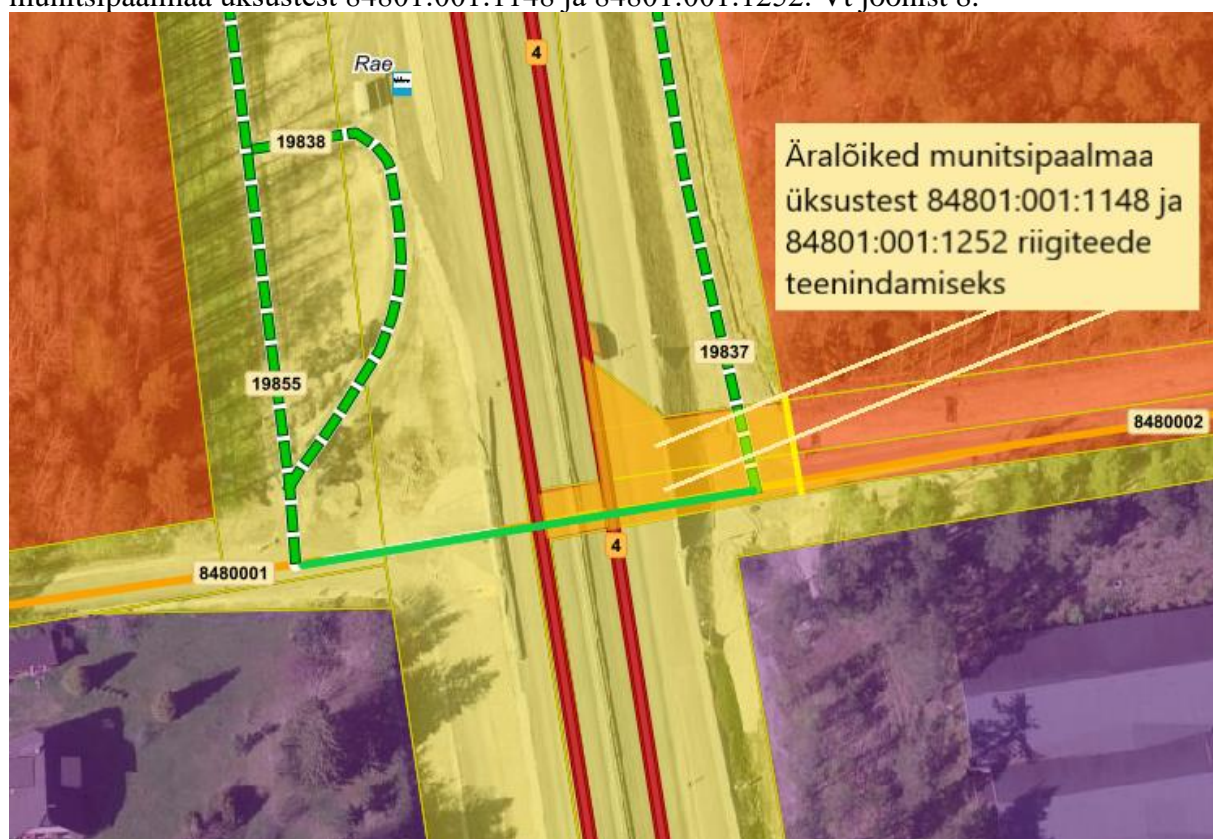
Riigitee tunnus		Kohaliku tee 8480001 Rae tee lõik		
		Vastab	Vastab osaliselt	Ei vasta
1	Teed võib kasutada igaüks õigusaktides sätestatud piiranguid järgides		VX	
2	Teel on valdavalt asulaväline liikluskord		VX	
3	Tee ühendab riigile olulisi sihtkohti			X
4	Transpordiamet saab teeomanikuna ühtselt korraldada teehoidu ja liikuvust			X

Tabel 5 Kohaliku tee 8480001 Rae tee lõigu riigitee tunnuste hindamise kokkuvõte

Kokkuvõttes teosa ei vasta riigitee tunnustele, kuna teel on vaid kohalik liiklus, tee ei ühenda riigile olulisi sihtkohti ja Transpordiamet ei saa ühtselt korraldada teehoidu ja liikuvust.

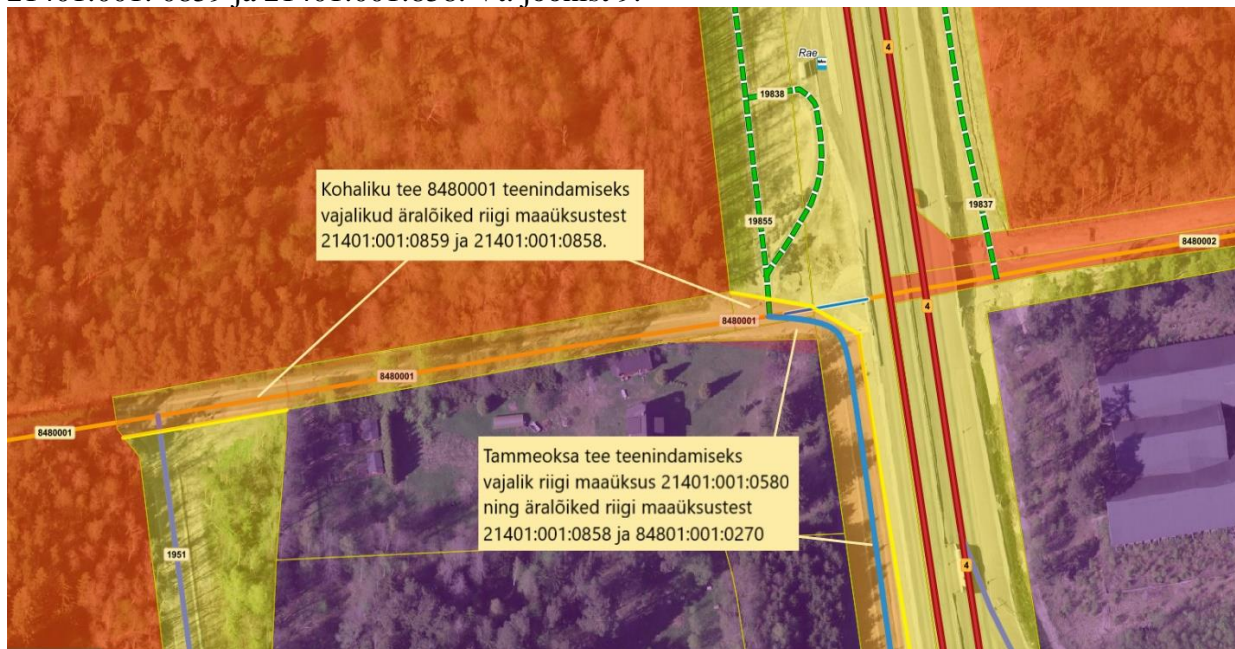
Vajalikud maakorraldustööd:

- 1) Riigiteele 4 ehitatud tunneli konstruktsiooni jaoks, paralleelselt kulgevate kergliiklusteede 19855 ja 19837 ning neid läbi tunneli ühendava uue kergliikluse teenindamiseks on vajalik riigi omandis teemaa. Äralõiked tuleks teha kohaliku tee 840002 Tõllapulga tee munitsipaalmäe üksustest 84801:001:1148 ja 84801:001:1252. Vt joonist 8.



Joonis 8. Piiriettepanek riigile maa omandamiseks Rae kergliiklustunneli ja riigiteede vajaduseks (tumekollase taustaga ala)

- 2) Alles jääva kohaliku tee 8480001 Rae tee teenindamiseks on vajalik munitsipaalmaa, ent praegu on lõik tee alguspunktist kuni ristmikuni uue riigiteega 1951 (teeosa km 0-0,212) riigimaal. Vald peaks taotlema munitsipaalmaaks äralõiked riigi maaüksustest 21401:001:0859 ja 21401:001:858. Vt. joonist 9.



Joonis 9. Piiriettepanekud kohaliku tee 8480001 Rae tee teenindamiseks vajaliku munitsipaalmaa omandamiseks riigimaast (beež taust). Samal joonisel ka osaliselt Tammeoksa tee (sinine joon) maavajadus. Vald taotleb selle Tammeoksa tee muutmist kohalikuks teeks.

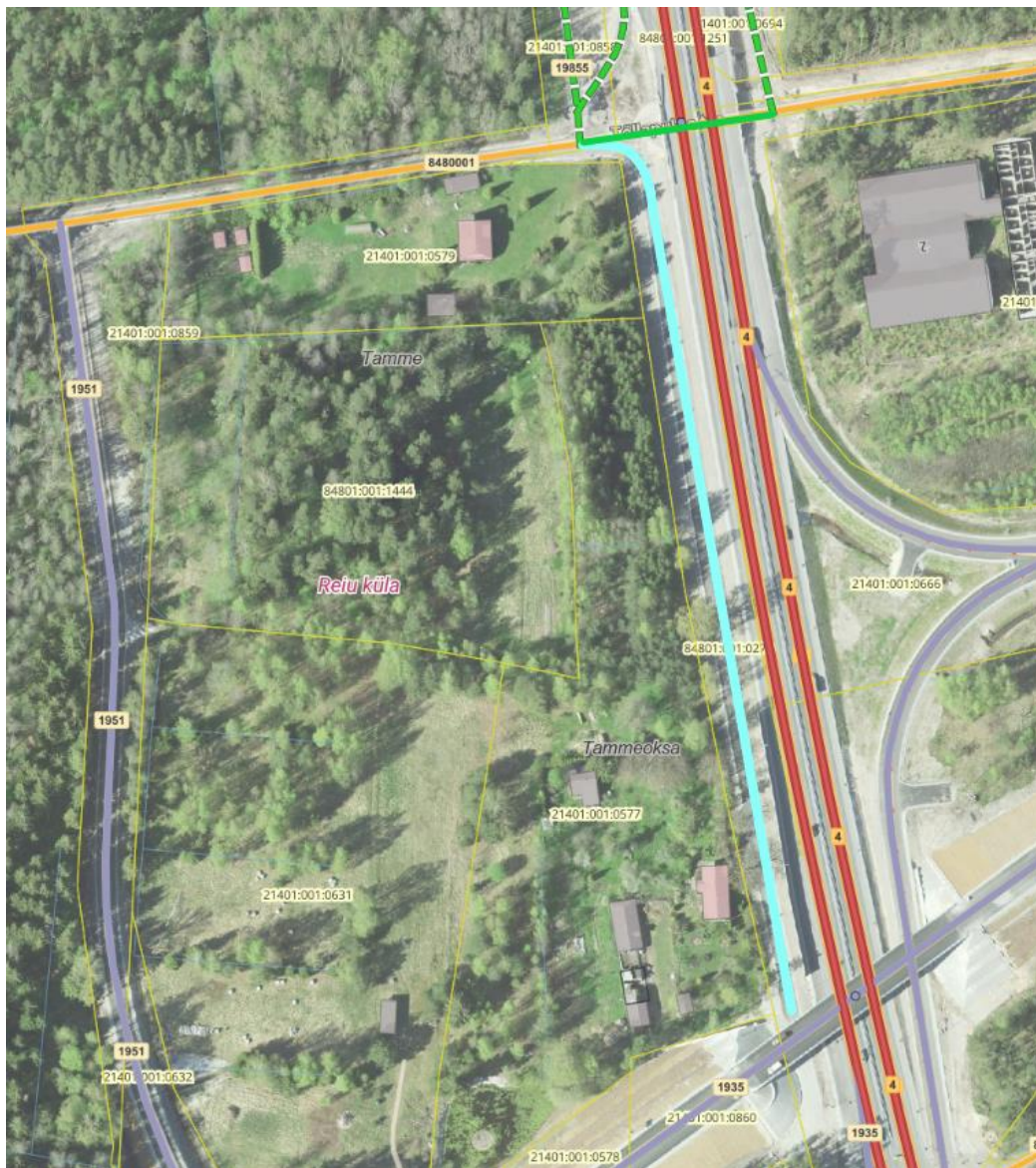
Maakorralduse läbiviimisel joonistel 8 ja 9 näidatud uue teedevõrgu kujundamiseks ei ole võimalik rahuldada Häädemeeste vallavalitsuse taotlust riigimaa omandamiseks kohaliku tee 8480001 Rae tee km 0,012-0,035 teenindamiseks, sest osaliselt jääb ala riigimaaks. Tuleb täpsustada teeosa aadressi, mille teenindamiseks vajatakse riigimaad. Ettepanek:

kohaliku tee 8480001 Rae tee 182 m pikkune teeosa alates ristmikust riigi kergliiklusteega 19855 kuni ristmikuni riigi ühendusteega 1951 (vt joonis 9), mis on praegu riigimaal, peab jääma munitsipaalmaale. Vallavalitsusel tuleks esitada Transpordiametile täpsustav taotlus kohalikku teed 8480001 Rae tee aadressil km 0,039-0,221 teenindavatest riigi maaüksustest 21401:001:0858 ja 21401:001:0859 äralõigetena uue maaüksuse moodustamiseks ja selle vallale võõrandamiseks. Kaalumist väärrib koos Tammeokse teega ühise teemaa moodustamine.

8. Tammeoksa tee riigitee tunnuste hindamine

Üleandmiseks taotletav Tammeoksa tee km 0,000-0,347 (edaspidi *tee*) paikneb Pärnu maakonnas, Häädemeeste vallas, Reiu külas. Tee ei ole teeregistris registreeritud.

Põhimaantee 4 Pärnu-Uulu lõigu rekonstrueerimisel muutus riigiteega varem samas tasapinnas ristunud kohalik tee 8480001 Rae tee mootorsõidukitele tupikteeks ja marsruuti pikendati kogujateena lõuna suunas paralleelselt põhimaantee (Tammeoksa tee), et võimaldada juurdepääs hoonestatud erakinnistutele. Tupiktee lõpuosa ca 37 m on tehnoloogilise otstarbega viadukti otsasamba vajaduseks, mistõttu kohaliku tee saab moodustada ca 0,310 km pikkuselt (mõõdetud kaardilt). Tee paiknemine riigiteede võrgus on näidatud joonisel 10.



Joonis 10. Tammeoksa tee asukoht (helesinine joon)

Kinnistute andmed:

- 1) Tartu Maakohtu kinnistusosakonna kinnistu number 25145950, katastritunnus 21401:001:0858, pindala 65072.0 m², sihtotstarve transpordimaa 100%. Riigiomand. Osaliselt.
- 2) Tartu Maakohtu kinnistusosakonna kinnistu number 20106250, katastritunnus 21401:001:0580, pindala 125.0 m², sihtotstarve transpordimaa 100%. Riigiomand. Osaliselt.
- 3) Tartu Maakohtu kinnistusosakonna kinnistu number 8877250, katastritunnus 84801:001:0270, pindala 274783.0 m², sihtotstarve transpordimaa 100%. Riigiomand. Osaliselt.

Teeprojekti andmetel on tegemist 4,5 m laiuse asfaltbetoonkattega teega, mis on kraaviga eraldatud ühisel muldkehal paiknevast põhimaanteest 4.

Hindamise tulemused tunnuste lõikes:

8.1 Teed võib kasutada igaüks õigusaktides sätestatud piiranguid järgides

Tee ei ole määratud avalikult kasutatavaks. Seda ei ole kantud riigiteede nimekirja, mis on kehtestatud majandus- ja taristuministri määrusega nr 72 „Riigiteede liigid ja riigiteede nimekiri“. Avalikult kasutatavat teed võib kasutada igaüks õigusaktides sätestatud piiranguid jälgides. Teel ei ole

piiranguid või kitsendusi, mis takistaks kohalikul omavalitsusel selle määramist avalikult kasutatavaks kohalikuks teeks. Tee vastab osaliselt riigitee ja kohaliku tee tunnusele, vajalik on anda avalikuks kasutamiseks määramise haldusakt.

8.2 Teel on valdavalt asulaväline liikluskord

Tee paikneb ühe küla territooriumil. Teel on asulaväline liikluskord. Teel ei ole bussipeatusi.

Hiljuti ehitatud tupikteel ei ole liiklussagedust loendatud, hinnanguliselt alla 50 auto/ööpäevas.

Teenindab kohalikku liiklust. Läbiv liiklus kulgeb paralleelselt paikneval riigi põhimaanteel 4.

Tee ei vasta riigitee tunnusele, kuna seal on küll asulaväline liikluskord, aga tee teenindab kohalikku liiklust.

8.3 Tee ühendab riigile olulisi sihtkohti

Tee ei ole TEN-T üleeuroopalise teedevõrgu ega rahvusvahelise E-tee võrgustiku osa. Tupiktee algab kohalikul teel 8480001 Rae tee lõpeb ühendustee 1935 1.Tõllapulgatee tee viadukti otsasamba lähedal. Põhiliseks ühendusfunktsiooniks on erakinnistutele juurdepääsu võimaldamine. Tee ei ühenda riigile olulisi sihtpunkte. Tee ei vasta riigitee ühendusfunktsiooni tunnustele.

8.4 Transpordiamet saab teomanikuna ühtselt korraldada teehoidu ja liikuvust

Transpordiamet ei saa ühtselt korraldada teehoidu ja liikuvust, kuna teel ei ole otseühendust mootorsõidukitele ette nähtud riigiteede võrguga. Kohaliku tee staatus võimaldab kohalikul omavalitsusel korraldada ühtselt teehoidu ja liiklust piirkonna teedel, arendada tehnovõrke, parendada liikuvust kohalike elanike ja ettevõtete huvides. Tee ei vasta Transpordiametis teehoiu ja liikuvuse ühtse korraldamise tunnusele.

8.5 Tammeoksa tee riigitee tunnuste hindamise kokkuvõte

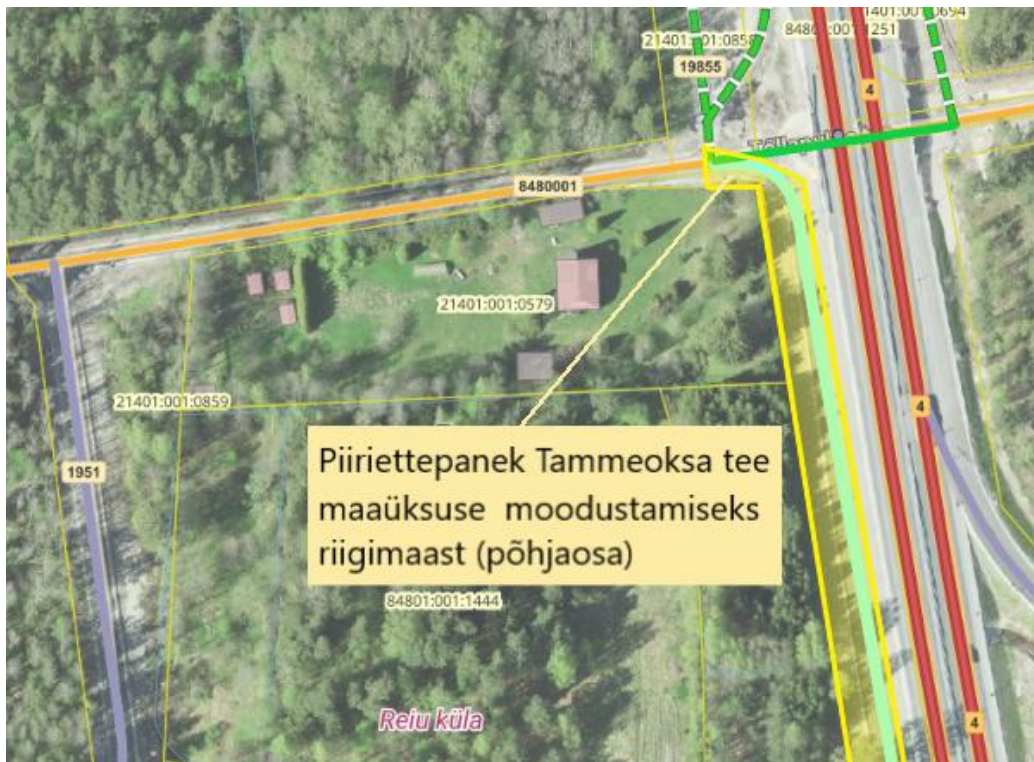
Riigitee tunnustele vastavuse hindamine tulemused tunnuste lõikes on tabelis 6.

Riigitee tunnus		Tammeoksa tee		
		Vastab	Vastab osaliselt	Ei vasta
1	Teed võib kasutada igaüks õigusaktides sätestatud piiranguid järgides		VX	
2	Teel on valdavalt asulaväline liikluskord			X
3	Tee ühendab riigile olulisi sihtkohti			X
4	Transpordiamet saab teomanikuna ühtselt korraldada teehoidu ja liikuvust			X

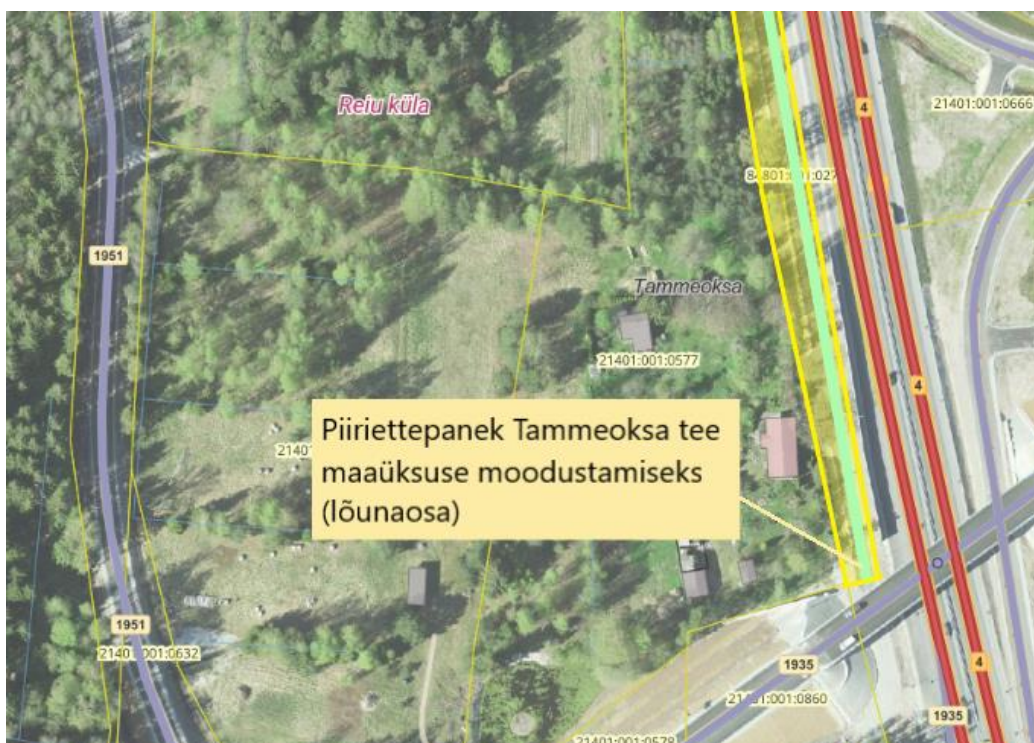
Tabel 6 Tammeoksa tee riigitee tunnuste hindamise kokkuvõte

Kokkuvõttes tee ei vasta riigitee tunnustele, kuna teel on vaid kohalik liiklus, tee ei ühenda riigile olulisi sihtkohti ja Transpordiamet ei saa ühtselt korraldada teehoidu ja liikuvust.

Tee saab võõrandada vallale koos tealuse maaga peale maakorraldusliku äralõike tegemist riigi maaüksustest 21401:001:0858, 21401:001:0580 ja 84801:001:0270. Piiriettepanek vallale võõrandatava maa äralõigeteks on joonistel 11 ja 12.



Joonis 11. Piiriettepanek Tammeoksa teele maa eraldamiseks tee põhjaosas (kollane taust)



Joonis 12. Piiriettepanek Tammeoksa teele maa eraldamiseks tee lõunaosas (kollane taust)

8.6. Riigitee üleandmisel kaasa antav teehoiu toetus

Vabariigi Valitsuse 6. veebruari 2015. a määrusega nr 16 „Riigieelarve seaduses kohaliku omavalitsuse üksustele määratud toetusfondi vahendite jaotamise ja kasutamise tingimused ja kord“

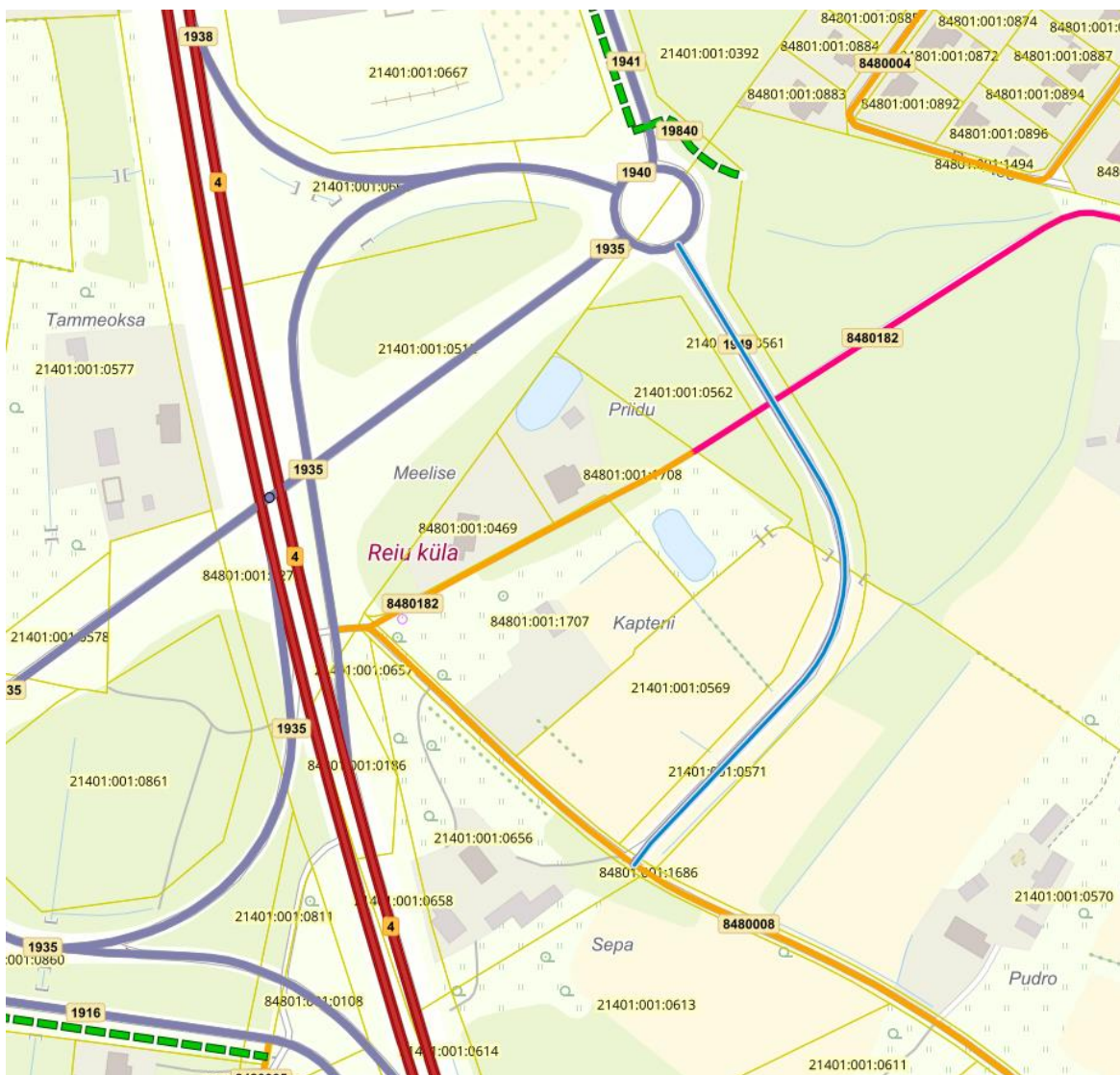
on kehtestatud, et kohaliku omavalitsuse üksusele antakse toetust endiste riigiteede hoiuks 2100 eurot iga alates 2021. aastast üle antud kilomeetri kohta, mis korrutatakse määruse lisas toodud tee tüübi, laiuse ning liiklussageduse koefitsiendiga. Toetus määratakse lisaks ka teel paikneva silla eest sõltuvalt pikkusest ja laiusest.

Vallale antav Tammeoksa tee on 0,310 km pikkune, 4,5 m laiuse kattega, liiklussagedus hinnanguliselt kuni 50 autot/ööp. Teeomaniku ülesannete üleandmisel antakse iga-aastaselt kohalikule omavalitsusele riigi poolset toetust summas 995 €.

9. 1949 Reiu kooli tee riigitee tunnuste hindamine

Üleandmiseks taotletav 1949 Reiu kooli tee km 0,000-0,345 pikkusega 0,345 km (edaspidi *tee*) paikneb Pärnu maakonnas, Hädemeeste vallas, Reiu külas.

Tee paiknemine teedevõrgus on näidatud joonisel 13.



Joonis 13. 1949 Reiu kooli tee km 0,000-0,345 asukoht (sinine joon)

Teeregistri andmetel on tegemist 7 m laiuse asfaltbetoonkattega teega.

Riigitee 4 Pärnu-Uulu lõigu rekonstrueerimisel likvideeriti põhimaanteelt samas tasandis ristmik kohalike teedega 8480182 Peenra tee ja 8480008 Reiu kooli tee, mis võimaldasid juurdepääsu piirkonna erakinnistutele. Juurdepääsu taastamiseks ehitati Reiu liiklussõlme koosseisus ringistmikult (riigitee 1935) riigimaale uus tee - 1949 Reiu kooli tee km 0,000-0,345.

Kinnistute andmed:

- 1) Tartu Maakohtu kinnistusosakonna kinnistu number 20131450, katastritunnus 21401:001:0561, pindala 5755.0 m², sihtotstarve transpordimaa 100%. Riigiomand. Osaliselt.
- 2) Tartu Maakohtu kinnistusosakonna kinnistu number 20046850, katastritunnus 21401:001:0571, pindala 3569.0m², sihtotstarve transpordimaa 100%. Riigiomand.

Hindamisaruandes analüüsitakse, kas on põhjendatud teed teenindava praeguse riigimaa võõrandamine munitsipaalmaaks.

Hindamise tulemused tunnuste lõikes:

9.1 Teed võib kasutada igaüks õigusaktides sätestatud piiranguid järgides

Tee on määratud avalikult kasutatavaks selle kandmisega riigiteede nimekirja, mis on kehtestatud majandus- ja taristuministri määrusega nr 72 „Riigiteede liigid ja riigiteede nimekiri“. Avalikult kasutatavat riigiteed ja kohalikku teed võib kasutada igaüks õigusaktides sätestatud piiranguid jälgides. Teeosal ei ole piiranguid või kitsendusi, mis takistaks avalikku kasutamist.

Teeosa vastab riigitee ja kohaliku tee tunnusele.

9.2 Teel on valdavalt asulaväline liikluskord

Tee paikneb ühe küla territooriumil. Teel on asulaväline liikluskord. Teel ei ole bussipeatusi. Mootorsõidukid ja kergliiklejad samas liiklusruumis.

Liiklussagedus 2024.a liiklusloenduse andmetel 411 autot/ööpäevas, sh sõidu- ja pakiautode osakaal 98% Teel on ainult kohalik liiklus, läbiv liiklus kasutab läheduses paiknevat põhimaanteed 4. Tee ei vasta riigitee tunnusele. Kuigi seal on asulaväline liikluskord, teenindab tee ainult kohalikku liiklust juurdepääsuks erakinnistutele.

9.3 Tee ühendab riigile olulisi sihtkohti

Tee ei ole TEN-T üleeuroopalise teedevõrgu ega rahvusvahelise E-teede võrgustiku osa. Riigitee 4 Pärnu-Uulu lõigu rekonstrueerimisel muutus tee kohaliku tee 84840008 Reiu kooli tee jätkumarsruudiks, võimaldades juurdepääsu erakinnistutele ja teistele kohalikele teedele. Tee alguspunkt on Reiu liiklussõlme koosseisus ringistmikul, tee lõpeb ristmikul kohaliku teega 84840008 Reiu kooli tee. Tee ei ühenda riigile olulisi sihtpunkte. Tee ei vasta riigitee ühendusfunktsiooni tunnusele.

9.4 Transpordiamet saab teemanikuna ühtselt korraldada teehoidu ja liikuvust

Transpordiamet saab teel ühtselt korraldada teehoidu ja liikuvust, kuna asulavälise liikluskorraga tee alguspunkt on olemasoleval riigiteel ning tee konstruktsioon võimaldab aastaringset hooldamist.

Kohaliku tee staatus võimaldaks ka kohalikul omavalitsusel korraldada ühtselt teehoidu ja liiklust piirkonna teedel, arendada tehnovõrke, parendada liikuvust kohalike elanike ja ettevõtete huvides. Tee vastab osaliselt Transpordiametis teehoiu ja liikuvuse ühtse korraldamise tunnusele.

9.5 1949 Reiu kooli tee riigitee tunnuste hindamise kokkuvõte

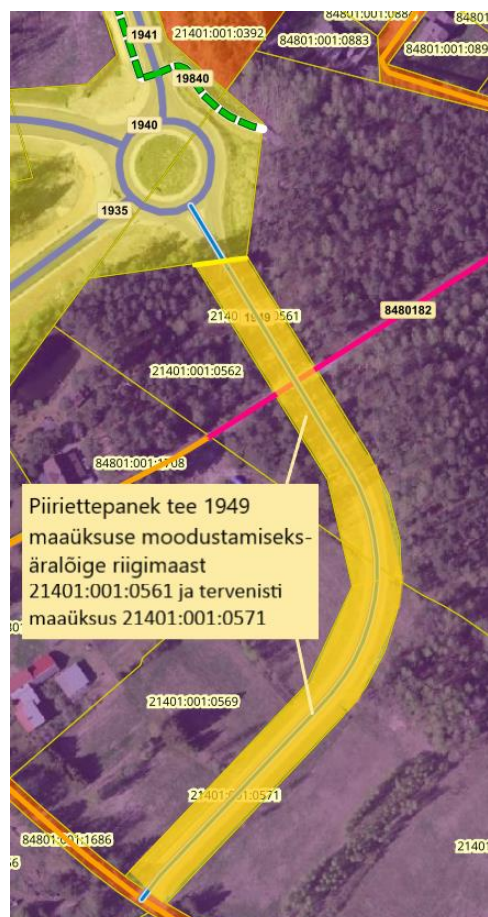
Riigitee tunnustele vastavuse hindamine tulemused tunnuste lõikes on tabelis 7.

Riigitee tunnus		1949 Reiu kooli tee km 0,000-0,345		
		Vastab	Vastab osaliselt	Ei vasta
1	Teed võib kasutada igaüks õigusaktides sätestatud piiranguid järgides		VX	
2	Teel on valdavalt asulaväline liikluskord			X
3	Tee ühendab riigile olulisi sihtkohti			X
4	Transpordiamet saab teomanikuna ühtselt korraldada teehoidu ja liikuvust		VX	

Tabel 7. 1949 Reiu kooli tee km 0,000-0,345 riigitee tunnuste hindamise kokkuvõte

Kokkuvõttes tee ei vasta riigitee tunnustele, kuna seal on vaid kohalik liiklus, tee ei ühenda riigile olulisi sihtkohti. Tee toimib kohaliku tee 84840008 Reiu kooli tee pikendusena.

Tee koos teemaaga saab vallale võõrandada peale äralõike tegemist riigi maaüksusest 21401:001:0561. Olemasoleva riigimaa üksuse 21401:001:0571 saab võõrandada tervikuna. Vallale võõrandatava teemaa moodustamise piiriettepanek on joonisel 14.



Joonis14. Piiriettepanek 1949 Reiu kooli tee km 0,000-0,345 teemaa moodustamiseks (tumekollane ala)

9.6. Riigitee üleandmisel kaasa antav teehoiu toetus

Vabariigi Valitsuse 6. veebruari 2015. a määrusega nr 16 „Riigieelarve seaduses kohaliku omavalitsuse üksustele määratud toetusfondi vahendite jaotamise ja kasutamise tingimused ja kord“ on kehtestatud, et kohaliku omavalitsuse üksusele antakse toetust endiste riigiteede hoiuks 2100 eurot iga alates 2021. aastast üle antud kilomeetri kohta, mis korrutatakse määruse lisas toodud tee tüübi, laiuse ning liiklussageduse koefitsiendiga. Toetus määratakse lisaks ka teel paikneva silla eest sõltuvalt pikkusest ja laiusest.

1949 Reiu kooli tee on 0,345 km pikkune, 7 m laiuse kattega, liiklussagedus 411 autot/ööp. Teeomaniku ülesannete üleandmisel antakse iga-aastaselt kohalikule omavalitsusele riigi poolset toetust summas 1419 €.

10. Hindamisaruande kokkuvõte

Häädemeeste Vallavalitsus esitas oma kirjaga 23.04.2025 nr 4-7/674 taotluse Pärnu maakonnas, Häädemeeste vallas riigimaal asuva 7 tee või tee osa ja teenindamiseks vajalike maaüksuste riigilt omandamiseks:

- 1) 1941 Tõllapulga tee km 0,010-0,171 (pikkusega 0,161 km)
- 2) 1942 Reiu ühendustee km 0,955-2,335 (pikkusega 1,380 km)
- 3) 1916 Reiuranna tee km 1,477-1,602 (pikkusega 0,125 km)
- 4) 8480009 Viira tee km 0,000-0,150 ja km 0,241-0,269 (pikkusega 0,177 km)
- 5) 8480001 Rae tee km 0,012-0,035 (pikkusega 0,023 km)
- 6) Tammeoksa tee km 0,000-0,347 (pikkusega 0,347 km)
- 7) 1949 Reiu kooli tee km 0,000-0,345 (pikkusega 0,345 km)

Teede lõikes riigitee tunnustele vastavuse hindamisega analüüsiti, kas on põhjendatud teid teenindava praeguse riigimaa võõrandamine munitsipaalmaaks.

Hindamisaruande põhjal saab otsustada, et loetletud 7 teed ja teeosa ei vasta riigitee tunnustele ja teid teenindava maa võib koos teerajatistega võõrandada Häädemeeste vallale. Kohaliku tee 8480001 Rae tee uue alguspunkti asukoht (või Tammeoksa teega ühise tee moodustamine) vajab täpsustamist.

Aruandes on välja toodud, et valla taotlust kinnisasjade võõrandamiseks saab jätkuvalt menetleda alles peale täiendavate maakorraldustööde läbiviimist ja teesade aadresside täpsustamist.

Riigitee 4 Pärnu-Uulu lõigule 2+2 ristlõikega uue tee ehitamiseks omandati riigile teeprojekti alusel ühine maa nii riigiteede kui ka ülal loetletud 7 tulevase kohaliku tee vajaduseks, mistõttu on nüüd vaja konkreetse tee hindamisaruande joonistel kirjeldatud ärälõigetena moodustada teid teenindavad eraldi maaüksused alljärgnevalt:

- 1) 1941 Tõllapulga tee: ärälõige riigi maaüksusest 21401:001:0512
- 2) 1942 Reiu ühendustee: ärälõige riigi maaüksusest 84801:001:0270
- 3) 1916 Reiuranna tee: ärälõiked riigi maaüksustest 84801:001:1711 ja 84801:001:1714
- 4) 8480009 Viira tee: ärälõige riigi maaüksusest 21401:001:0908
- 5) 8480001 Rae tee: ärälõiked riigi maaüksustest 21401:001:0858 ja 21401:001:0859;
- 6) Tammeoksa tee: ärälõiked riigi maaüksustest 21401:001:0858, 21401:001:0580 ja 84801:001:0270
- 7) 1949 Reiu kooli tee: ärälõige riigi maaüksusest 21401:001:0561 ja olemasolev riigimaa üksus 21401:001:0571 tervikuna

Riigile on vaja omandada põhimaantee 4 teenindamiseks ärälõiked munitsipaalmaa üksustest 84801:001:1148 ja 84801:001:1252, mis praegu on maakatastris kohaliku tee 8480002

Tõllapulga tee teemaa. Tulevasele 1941 Tõllapulga tee munitsipaalmaale jäävate riigi kergliiklusteede 19839 ja 19840 asjaõiguslikuks seadustamiseks tuleb seada isiklik kasutusõigus riigi kasuks.

Häädemeeste valla taotluse rahuldamisel antakse kohalikeks teedeks kokku **2,331 km** sõiduteid riigimaal, sh

1941 Tõllapulga tee	0,171 km
1942 Reiu ühendustee	1,380 km
1916 Reieuranna tee	0,125 km
Tammeoksa tee	0,310 km
1949 Reiu kooli tee	0,345 km

Riigitee üleandmisel kohalikuks teeks antakse kaasa teehoiu iga-aastane toetus kokku **10 194 €**, sh teede lõikes alljärgnevalt:

- 1) 1941 Tõllapulga tee 580 €
- 2) 1942 Reiu ühendustee 6 640 €
- 3) 1916 Reieuranna tee 560 €
- 4) 8480009 Viira tee km – (on juba kohalik tee)
- 5) 8480001 Rae tee km – (on juba kohalik tee)
- 6) Tammeoksa tee 995 €
- 7) 1949 Reiu kooli tee 1419 €